

The Guide of
Characterized Pastoral Countryside Planning & Construction
in Jiangsu Province

江苏省特色田园乡村 规划建设指南

第一版 · 2017

江苏省住房和城乡建设厅
江苏省城镇与乡村规划设计院
南京长江都市建筑设计股份有限公司
2017.11



The Guide of
Characterized Pastoral Countryside
Planning & Construction
in Jiangsu Province

Planning & Construction

江苏省特色田园乡村 规划建设指南

第一版 · 2017

江苏省住房和城乡建设厅
江苏省城镇与乡村规划设计院
南京长江都市建筑设计股份有限公司

2017.11

Contents 目录

第一章 既有建筑

- | | |
|---------------------------|----|
| 1、村庄中的老房子如何保护利用？ | 06 |
| 2、现有闲置建筑怎么办？ | 10 |
| 3、既有建筑如何合理整治？ | 14 |
| 4、太阳能、空调设施与建筑的协调与一体化如何实现？ | 20 |

第二章 新建建筑

- | | |
|---------------------|----|
| 1、新建建筑如何与既有建筑有机融合？ | 24 |
| 2、新建公建和农房应具备哪些功能要求？ | 28 |
| 3、新建建筑的体量如何控制？ | 32 |
| 4、新建建筑的色彩如何选择？ | 34 |
| 5、新建建筑的材料如何选择？ | 36 |
| 6、新建建筑的一体化设计要求有哪些？ | 40 |
| 7、新建建筑的绿色节能建设要求有哪些？ | 42 |
| 8、乡村建筑的特色如何表达？ | 44 |

第三章 村庄环境

- 1、如何营造富有乡土特色的村庄入口？ 48
- 2、村庄绿化如何组织？ 54
- 3、河塘驳岸如何处理？ 61
- 4、村庄公共活动场地如何设置？ 70
- 5、农家院落有哪些乡土做法？ 74
- 6、围墙栅栏有哪些乡土做法？ 78
- 7、环境小品如何设置？ 82
- 8、村里常见的老物件如何充分利用？ 85
- 9、村庄适用的路面铺装材料有哪些？ 87

The Guide of
Characterized Pastoral Countryside Planning & Construction
in Jiangsu Province

江苏省特色田园乡村 规划建设指南

第一章

既有建筑

村庄中的既有建筑是村民生产与生活的载体，是乡土文化、乡愁记忆的物质体现。在特色田园乡村建设过程中，应坚持微介入、重改善、用地材、塑特色、显文化的原则，以既有建筑的保护、改造与利用为主，尽可能挖掘既有建筑的潜力，满足村民日益增长的物质文化需求。对于闲置用房，宜根据建筑质量和使用需求，变废为宝、巧加利用。对于其他仍在正常使用、但质量或风貌存在问题的建筑，宜采用针对性的方法进行整治，保护时代的印记，保留村落发展的脉络。

1 村庄中的老房子如何保护利用？

村庄留存有各个历史时期的老房子，代表了各时期的典型风貌特色。其中纳入保护名录的文物建筑和历史建筑，应按照相关要求妥善保护、精心修缮、适度利用。



对文物保护单位进行精细修复加固，改造为爱国主义教育基地



在保护性修复的基础上，根据建筑原有文物及历史价值，适当扩展功能

其他留存的老祠堂、老民居、老厂房等不应简单拆除或弃之不管，应根据建筑质量情况进行合理加固，在保证安全的前提下，通过经济可行的方式修缮利用，在保存历史记忆、弘扬传统文化的同时，充分发挥其价值。



祠堂改造为纪念馆



祠堂改造为居家养老服务中心



利用祠堂举办青少年读书活动



祠堂改造为农家书屋



在祠堂举办文艺活动

老民居与村民的生活生产方式、习俗、审美观念密切相关，记录了村庄的成长过程，闲置老民居可改造为具有乡土风情的客栈、传统手工作坊等，促进乡村产业发展。

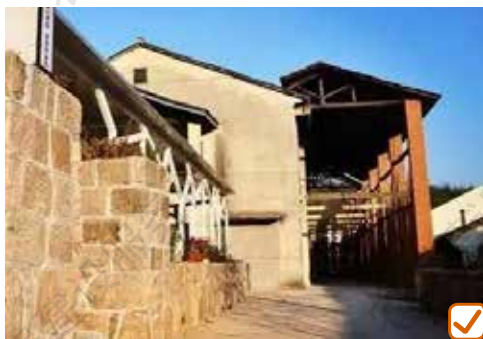


老民居通过修复、加固，改造为农家客栈



老民居打造传统手工作坊

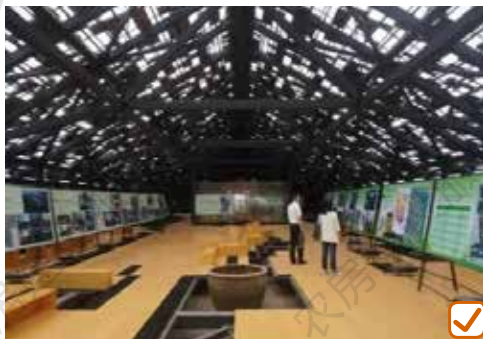
村庄中的老厂房、仓库是早期产业发展的载体，也是一种文化传承，可利用其较为开阔的空间改造为村庄公共用房或者产业用房。



老厂房改造成为手工作坊



老厂房改造成为儿童游乐场



老厂房改造成文化展览馆



老厂房改造为农村小学宿舍



2 现有闲置建筑怎么办？

村庄中的闲置建筑，既影响村庄形象，部分也存在安全隐患，应加以合理的更新改造，传承乡村记忆，彰显乡村特色。



闲置的养殖用房，破败杂乱，影响村庄形象



闲置民居经久失修，存在安全隐患



闲置民居，质量不错但无人打理，杂草丛生

对于破败不堪或存在严重安全隐患、无修复利用价值的闲置建筑，在征得所有者同意后，应予以拆除。对其他闲置建筑应积极修缮和利用，具体措施有：

整治出新、直接利用：对建筑质量较好的闲置建筑，可根据实际需求简单整治，直接利用。

功能置换、更新改造：对于需要调整功能的闲置建筑，可按照新的功能需求重新组织内部空间。

改建扩建、有机融合：对于面积、空间较小的闲置建筑，可适度进行改建或者扩建，使其满足新的功能需求。



将闲置民居修复改造，并结合水系增加戏台，形成戏曲研习的场所



闲置民居改造为精品酒店（左为改造前，右为改造后）



将闲置民居改造为精品酒店 (左为改造前, 右为改造后)



将闲置民居修缮改造为民宿 (左上为改造前)



将闲置民居改造为民宿



将闲置养殖用房改造为咖啡馆



将闲置养殖用房改造为茶室

3 既有建筑如何合理整治？

建筑整治不可采用简单的“涂脂抹粉”的出新方式，应保护建筑的年代印记，保存村落发展的痕迹。



简单粗暴的刷白掩盖了原有的材料肌理和建筑的历史印记

整治的基本措施包括以下几方面：

安全性整治：排除建筑的安全隐患，对隐患部件进行加固处理。

功能性整治：解决建筑屋面、墙体漏水等质量问题，对相关功能用房进行功能置换以满足现代生活的需求。

外立面整治：对不影响村庄整体风貌的建筑立面采用清洗的措施；对与整体风貌极不协调的建筑，宜根据具体情况采取相应的整治方法。



安全性整治，对隐患部件进行加固处理

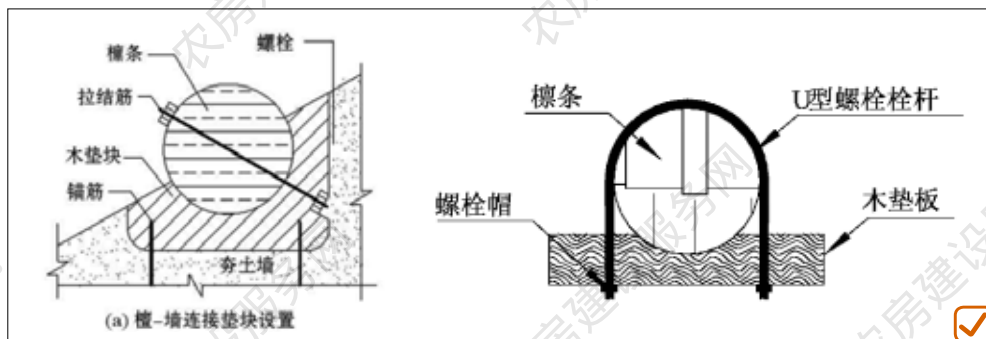


功能性整治，解决屋面、墙面漏水问题



外立面整治，充分运用当地乡土建筑材料，做到整体风格协调统一

外立面整治应根据不同的建筑外立面形式采用合理的整治方式。
 夯土房：主要围绕对其结构的加固和局部的修补来进行。



夯土类民居通常在檩-墙连接位置存在较大的局压应力，墙体上没有设置任何措施分散梁传来的集中荷载，很容易导致梁下墙体破坏。为增强檩墙间连接的可靠性，可通过增设弧形垫块、壁柱等方式进行加固。



夯土墙呈现的独特肌理

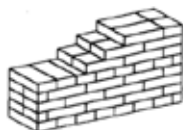


屋面挑檐对夯土墙的保护，避免雨水冲刷

砖砌房：不同的颜色、尺寸以及不同的砌法，形成房屋的独有特色。简单的粉刷将丧失所有的细节和历史印记。砖砌房的整治出新应参考原有的砌筑方式，采取局部修补、替换等方式，最大限度的保留原有建筑的风貌。



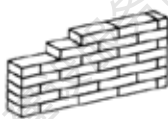
120砖墙 一顺一丁式



240砖墙 多顺一丁式



240砖墙 十字式



120砖墙



120砖墙



120砖墙

传统粘土砖的常见砌筑形式，整治出新时可采用相同尺寸的水泥砖、页岩砖等材料，遵循原有砌筑方式进行局部修补。



青砖、红砖的不同韵味



民居门头青砖叠涩出挑的精致做法

石头房：应注意还原石头垒叠的规律，保持原有肌理。多采用地方石料，对松动、垮塌的部位进行加固。



转角采用厚重块石、下石上砖



墙面采用大小各异的卵石交错垒砌，门洞口采用扁薄石板

水泥拉毛墙、涂料、水刷石、干粘石等：应尽量寻找掌握传统工艺的地方工匠，对部分损坏的立面进行修补。在对涂料立面修补时，提倡采用保温隔热涂料替代原有的普通涂料。



水泥墙



水刷石



干粘石



干粘石



水泥拉毛墙面



运用保温涂料的墙面

4 太阳能、空调设施与建筑的协调与一体化如何实现？

因建造年代和经济等因素，后加的太阳能热水器、空调室外机等附属设施往往直接搁置在外墙面或屋面上，破坏了村庄的风貌。



对既有建筑改造时，应将建筑的本体和后加的附属设施进行一体化的整治与改造。



1. 对于后加太阳能热水器建议可将颜色过于夸张艳丽的储水箱做喷色处理，避免过于突兀。
2. 建议有条件的农户逐渐采用分体式太阳能热水器（储水箱与集热器分离）替换原有的整体式，储水箱体量大但无需接触阳光，可放置在室内或阳台等位置。集热器可采用叠合型顺坡架空在坡屋面上，倾角保持一致；也可以悬挂在阳台的实体栏板或门窗上方的遮阳棚上。



对于室外空调机，宜根据其建筑形式增加相应的机罩予以遮蔽，冷凝水管宜就近接入排水管

The Guide of
Characterized Pastoral Countryside Planning & Construction
in Jiangsu Province

江苏省特色田园乡村 规划建设指南

第二章 新建建筑

特色田园乡村建设应以村庄的提升、复兴为主，在村庄面临功能完善、空间拓展、设施配套等方面需求时，可有节制地、谨慎地进行部分新建。但新建建筑应与既有建筑有机融合、交相辉映，坚决反对不适当的新建造成的建设性破坏。新建建筑应当充分满足功能使用要求，建筑体量宜适中、色彩宜协调、建筑材料及工艺宜乡土化。新建建筑应充分考虑一体化的设计，尽可能满足绿色节能的需求。应避免无根基的“西洋化”，努力追求具有时代特色的乡土风格。

1 新建建筑如何与既有建筑有机融合？

新建建筑应延续原有乡村肌理，注意新老村庄相互协调。



新建建筑不应求洋求怪、风格杂糅、盲目模仿，避免建筑的“西洋化”。



新建建筑要控制建筑的规模、体量和风格，与自然环境、既有建筑有机融合。



新建建筑宜控制体量与风格



新建建筑宜保留地域乡村特色

农房可以采用与既有建筑色彩、体量、风格相协调的方式，有机地融入村落环境中。亦可采用现代的、简洁的、几何式的形式语言形成一种中性的风格，有机融合到整体村庄环境之中。

公建可以采用相对灵活的方式，既可继承传统风貌特征，也可以在材料、工艺、风格等方面采用与原有建筑反差的方法，形成村落的新标识。



现代简洁的形式语言静默于整体环境之中



采用既有的建筑色彩、体量与材料，有机融入村落环境



采用既有的建筑色彩、体量与材料，有机融入村落环境



工艺、风格与原有建筑形成反差，起到画龙点睛的作用

2 新建公建和农房应具备哪些功能要求？

乡村公共建筑是村民开展公共活动的场所，应满足村民基本的功能使用需求，可包含行政管理服务、教育、医疗卫生、社会福利、文化体育、商业服务等类型，可根据村庄实际，灵活采用集中或分散的布局方式。



村民活动室



村口休憩和集市空间



桥上书屋



集中布局的村民中心



村民活动中心



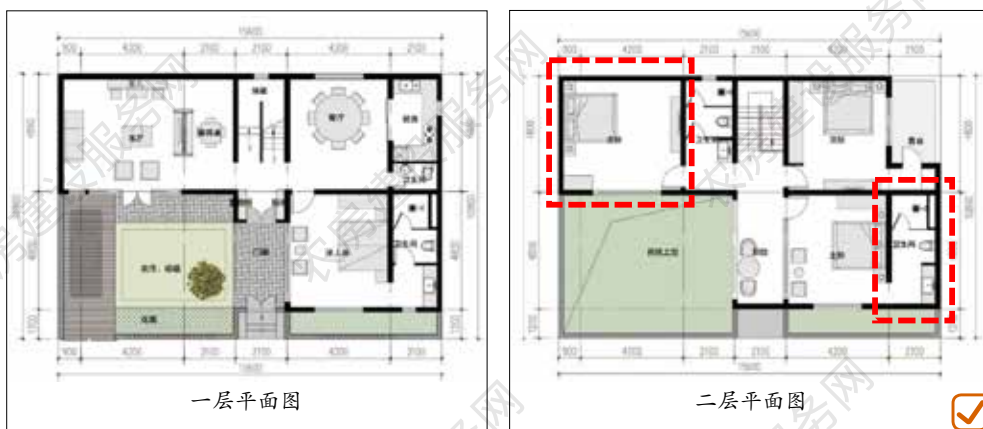
图书馆

农房布局应满足村民生活习惯和现代生活品质提高的需求，包括卧室、餐厅、厨卫等。根据需求可灵活布置附属库房、圈舍、农用车停放场地等，面积分配要适当，建筑层高要适宜。



餐厅、客厅以及老人房应布置在首层，便于使用；院落空间区分软硬铺地，满足养殖、停车等功能需求；对居室数量要求不高的农房可在二层布置露台，满足晾晒的需求。

农房户型应充分满足其使用合理性、功能连续性、空间私密性以及建筑美观性等要求。应注意布局的灵活性，适应农村居民在不同时期的不同的需求。



农房应灵活布局，考虑家庭结构类型和人口数量等变量因素，增加居室以满足不同时期的使用需求。

3 新建建筑的体量如何控制？

建筑体量宜小不宜大，宜低不宜高。



建筑连续界面过长，过于生硬



建筑体量过大



建筑体量过大



建筑体量过高



建筑体量过高，形体杂乱



建筑体量过高，形体杂乱

通常采用低层坡屋顶形式，有条件地区可采用院落式布局，形成错落有致的空间关系。



建筑高低错落，前后进退，形成富于变化的村落界面



小体量建筑围合成院落，尺度亲切宜人



建筑多采用坡屋顶形式，体量适中，与周边自然环境相协调

4 新建建筑的色彩如何选择？

建筑色彩要与自然环境、山水田园格局相协调。



颜色过于艳丽，与乡村风貌不协调



颜色处理单一，缺少建筑构件的细节表达



千篇一律的砖墙刷白，缺少建筑材料与肌理的表达



建筑色彩应基于当地传统建筑和地方材料，可采用建筑材料本色，对重点部分做跳色处理。



灰瓦、青砖、木材的本色，与山水田园环境协调融合



灰瓦、白墙、木材的搭配精巧雅致



保留砖块、灰瓦等材料本色，体现地方建筑特色

5 新建建筑的材料如何选择？

积极运用当地乡土材料，如竹、木、砖、瓦等。鼓励使用当地工匠，传承传统建造技艺。



空心砖、原木、钢



块石、原木、茅草



竹、木、茅草、金属瓦





砖、石



砖、木



砖、木



砖、石、木



砖、木、竹



砖、木

将乡土材料与新型材料结合使用，在乡土语境中体现现代气息。



花砖砌墙、茅草轻钢廊道



砖、玻璃、钢



砖、玻璃、钢、竹

6 新建建筑的一体化设计要求有哪些？

新建建筑设计应将附属设施作为建筑要素统一考虑，将太阳能热水器、空调机位与建筑进行一体化设计。

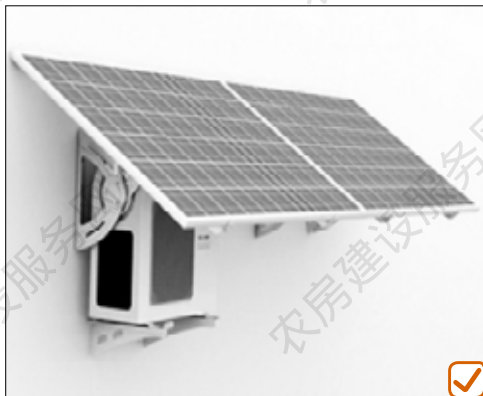
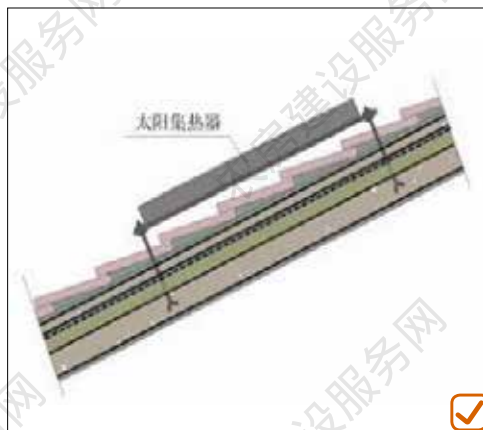
对于太阳能热水器，应当避免设于屋脊，统一置于坡面，并运用坡差和屋脊巧妙遮挡，冷热水管宜在室内布置。



对于室外空调机宜统一置于窗下墙，根据其建筑形式定制相应的机罩予以遮蔽，冷凝水管宜就近接入排水管。



将太阳能光伏板与现浇坡屋面整体镶嵌，做到建筑设施一体化。



7 新建建筑的绿色节能建设要求有哪些？

新建建筑禁止使用实心粘土砖。为了加强墙体的保温，外墙采用新型高效保温隔热材料以及复合墙体，使得外墙传热系数得以降低。



粘土砖不利于环保，已经被逐步淘汰



推广使用新型外墙保温复合墙体

采用双层、加装密封条、绝热性能好的门窗，改善门窗绝热性能，有效降低室内外空气的热传导。



老旧门窗绝热性能差，气密性不好，建议逐渐更新置换。

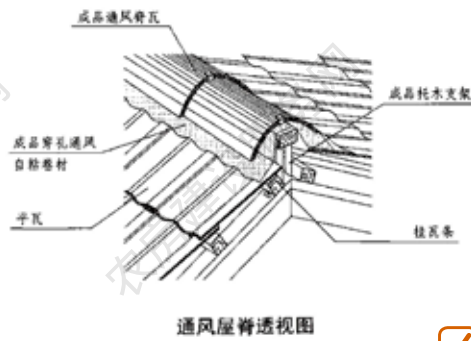
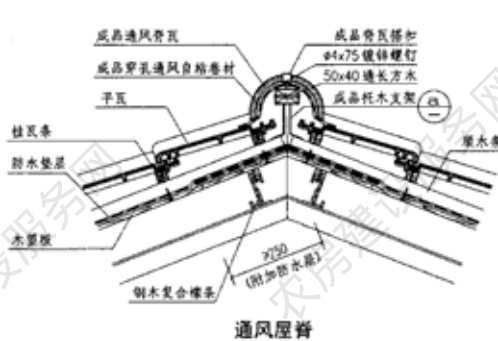


双层门窗，增加外遮阳措施，减少空调使用

采用高效保温屋面、通风隔热屋面等节能屋面。积极推广应用太阳能光热、光伏与建筑一体化技术。



推广太阳能光热、光伏与建筑一体化



通风隔热屋面及通风屋脊

8 乡村建筑的特色如何表达？

采用简洁的手法写意、抽象传统建筑的体量组成和明暗虚实对比，表达乡村建筑的意境。



采用简洁的手法写意



抽象传统建筑体量组成



明暗虚实对比

建筑的屋脊、墙身、门头及窗扇的形式是其重要表现特征，可以选择其中一种或多种要素，运用现代建筑语言进行诠释，形成不失时代感的乡土传统特色。



立面选择一种或多种乡村建筑的典型元素



采用简洁的手法写意



运用现代建筑语言诠释乡村建筑特色

The Guide of
Characterized Pastoral Countryside Planning & Construction
in Jiangsu Province

江苏省特色田园乡村 规划建设指南

第三章

村庄环境

营造富有乡土特色、与自然和谐共生的村庄环境是特色田园乡村建设的重要方面，要注意保留村庄原始风貌，做到“慎砍树、不填湖、少拆房”。

要充分利用现有的树木植被、河塘土丘，营造乡土自然的
空间环境。要多绿化少硬化，绿化应多用瓜果蔬菜和地方
适生品种，必须硬化的地面铺装、河塘驳岸等也应采用生态
透水的建造方式，保证原有生态系统不被破坏。

要采用“环境友好”的建造方式，多使用木、竹、砖等
来源于自然的乡土材料，运用传统的建造技术，提升村庄环境。
环境小品应尺度适宜、色彩协调、建造乡土，与自然环
境有机融合。

1 如何营造富有乡土特色的村庄入口?

村口是村庄的入口和通道，应具有一定的标识性，但应避免体量过大、比例失衡，与村庄原有空间尺度格格不入。



避免造型过于夸张复杂、过度设计，既不经济，又缺少乡土气息。



避免简单使用景石、雕塑、牌坊等建造方式，简单模仿、机械使用，不能体现村庄特色。



利用村庄原有的大树、小桥、古井、戏台等标志性景观要素作为村口，既能代表人们对于村庄的情感认同，又能体现村庄特色，提高村庄对于外界吸引力。



村口古树，是村口常见的形象标志，是直观的入村提示，是整个村落的生态标识，能够反映村庄的历史和风貌。



一座小桥，一个廊亭，既承载着村民乡愁和村庄的印记，又起着鲜明的标识作用



一片刻意保留的旧墙、一段布满爬藤植物的石砌矮墙，既诉说着村庄的历史，又具有强烈的引导性

使用植物和小品营造村口。在多样化的自然生态基础上，可种植色彩明快的高大乔木，如银杏、枫树等作为村口标志。也可以通过一定规模的植物群组与景观小品组合，形成色彩醒目、层次丰富的生态景观型村口形象。



块石砌筑的景墙，乔木与灌木搭配，形成特色村口景观。



一辆废弃的拖拉机，背靠大树，前面种植花卉，布置成乡村劳作的场景，形成特色村口景观。



利用村庄入口处的水杉林，以农事活动为主题，搭配石碾、茅草亭等，展示村庄农耕民俗文化。

结合地形地貌变化，利用构筑物营造村口景观，鲜明的展示村庄特色。



竹制的拱门与景亭相结合，既是乡土文化的展示空间，又是村民休憩与活动空间。



村口休息廊，简而意深，引导空间过渡



充分利用乡土材料，展示村庄特色



竹制的景墙，配合简洁的绿化，纯朴自然



具有装饰作用的水车作为村口标识，即醒目又协调



提炼当地建筑传统元素设计的景墙，充分展示当地的传统文化



采用当地石材、传统工艺砌筑的景墙，造型简洁，特色鲜明





一座临水的景观建筑，体量适宜、造型大方，展现水乡的风貌特色



利用废弃水利设施（翻水站），使用乡土石材，构筑特色村口景观

2 村庄绿化如何组织?

村庄绿化应布局自然、组合自由、选材乡土，充分体现乡土性与经济性。避免使用大草坪、模纹花坛、装饰灌木、机械的行列式、树阵等城市绿化形式。



大量草坪的运用，增加后期维护成本，城市化痕迹明显，不利于塑造乡土氛围



修剪整齐的灌木，既机械又单调



过于复杂的灌木组合形式不宜在村庄使用



高大乔木布置成树阵，缺乏乡土气息



常绿灌木组合成几何图案过于规整，既不生态，也不自然

尽量将村庄原有的植被保留，既能保持乡土气息，又能增加乡愁记忆。



原生乔木形成亲切自然的绿化景观



水边大树随意地生长，自然又生态



保留原有大树，形成特色空间



色彩多样的滨水乔木和丛生亲水植物，形成了色彩丰富、层次分明的生态景观



蔓生灌木软化的水岸绿化

村庄绿化品种应以经济林木、瓜果蔬菜等为主。注重与村庄风貌相协调，通过植被、水体、建筑的组合搭配，形成季相分明、层次丰富的绿化景观。



大雪过后的柿子树，别有一番风味



宅旁种植向日葵



利用爬藤廊架形成休闲空间



利用菜地、农田形成房在绿中的村庄景观



宅旁种植丝瓜，乡土风情浓郁



与建筑搭配，丰富景观效果

宅旁空地应引导种植经济果木和瓜果蔬菜。由于民居四周的光照条件有所差异，绿化植物的配置方式和树种选择也相应有所区别，南侧应以喜光植物丛植、散植为主，北侧应以喜荫植物列植。也可就势取景，种植村民喜闻乐见的传统园林花木，丰富民居周边的绿化景观。



宅旁绿化应充分利用空闲地，做到见缝插绿。根据当地的气候条件种植瓜果蔬菜和石榴、枇杷、桃、梨等经济林果，也可少量配植桂、梅、竹等传统园林植物。



宅侧空地较小，通过爬藤植物美化山墙面



宅旁的银杏树

路旁绿化利用易于维护的乡土树种、经济林果、自繁衍花卉，应注重灵活布置，避免单调的行列式。有条件的村庄可打造“一路一特色”的主题式道路绿化景观。



主要通车道路绿化可采用乔木列植或乔灌混植的方式。乔木应分点高，一般可选择栎树、银杏、枫杨、水杉、马褂木、楝树、国槐、朴树、柳树、榉树、杨树、落羽杉、香樟等。乔木下可以栽植一些花灌木和地被植物，如鸢尾、萱草、诸葛菜、沿阶草等，丰富道路两侧景观。



爬藤植物也是较好的道路绿化形式



道路两侧盛开的乡土花卉



小乔木盛开的花卉，给道路景观添彩



果树搭配灌木、菜地，形成了生态、自然的
路旁绿化



道路两侧的爬藤类经济作物，形成了绿意盎然的乡村景观



村口、公共活动场所是村庄最具活力的景观节点，是对外展示村庄形象的重要窗口。其绿化搭配应注重季相的变化，打造四季景观。可适当引入具有观赏价值的景观植物，但布置应简单自然，避免过于规整或过于复杂。



利用大树及特色地被花卉结合，营造入口景观



花树与景观构筑物结合



有色树形成村内景观节点



花灌木与休息空间结合



围绕大树形成的公共活动空间



竹子和花卉搭配，辅以休闲设施，构成公共空间

3 河塘驳岸如何处理？

不应过度砍伐原生植被，既容易造成堤岸水土流失，影响堤岸安全，又丧失了村庄的生态性，形成了“光秃秃”的视觉形象，严重影响河岸景观。



将驳岸原生植被砍伐后，若不及时进行绿化补植，将严重影响堤岸的安全性和景观性



原生植被砍伐后，即使进行绿化补植，景观效果也不佳，同时为了保持堤岸安全性，还需要用护坡形式加固，既造成了浪费，又严重影响了景观效果。

避免大尺度的使用硬质驳岸，过多使用浆砌石、混凝土等硬质驳岸，易导致水体与土壤、及其他生物环境的隔离，削弱了河道沟塘的自然生态修复功能。





硬质驳岸容易破坏水体生态平衡，使螃蟹无法打洞，植物无法生根，青蛙爬不上岸，影响原有的土壤与水体的生态循环，造成水质恶化。

避免使用陡坡，既不生态，又不经济，视觉观感生硬，而且会造成安全隐患。



滨水构筑物不宜尺度太大、造型夸张，造成景观不协调。



驳岸绿化避免大面积使用景观草坪，长期维护成本较高，不易管理，且景观不乡土。



草坪维护成本高，不能起到很好的固岸效果，而且视觉景观不佳

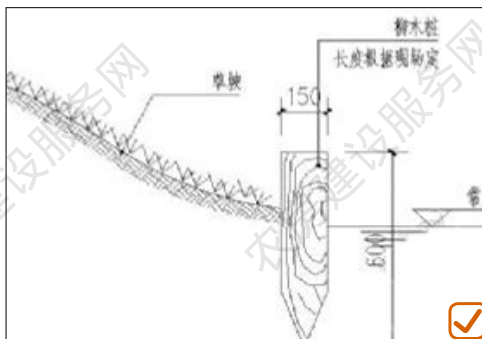
尽量保留现状生态自然的驳岸形式，保持河塘沟渠的自然生态修复功能，具有较好的乡土景观效果。



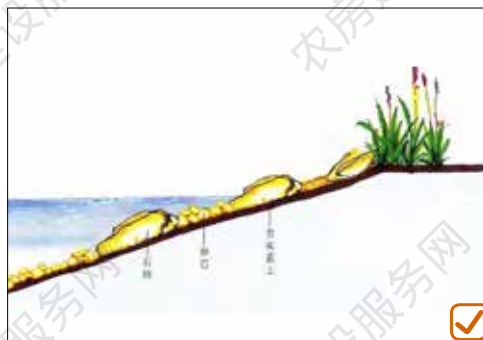
若需要驳岸加固，宜多用生态护坡形式，生态护坡能够加固河塘驳岸，降低工程造价，同时能够保障河塘生态功能。



选择适生的乡土植物，形成自然湿生植物护坡



实木桩护坡，选择的实木应考虑其耐腐蚀性，实木桩不宜太高，略高于水面即可，尽量结合植物布置



抛石护坡, 宜适用于有块石资源的地区, 应与绿化植被相结合



石笼网箱护坡, 适用于较宽阔的河道湖泊, 采用自然土地基、回填土(石)材料, 通常坡率 $> 1: 0.5$

若需做硬质驳岸, 宜选择形式多样、生态透水的驳岸形式, 且长度不宜太长, 有利于保持水生态, 形成滨水景观。



有通航需求河道两侧的硬质驳岸可以起到固堤作用



碎石堆砌的驳岸，碎石空隙间河水和堤岸土壤能进行循环，石缝间生长的草本植物，具有一定的景观效果，容易形成水岸景观。

现有的硬质驳岸宜用藤蔓植物软化、美化，可以用藤蔓植物下垂遮挡，或者在浅水处配植挺水植物起护坡和丰富岸线的作用。



现状硬质驳岸可以采用悬垂植物遮挡软化



垂柳、迎春花等植物对硬质驳岸有较好的美化作用

滨水构筑物宜考虑村民的亲水需求及乡土特色，体量、尺度应适宜，用材乡土，造型、色彩等不宜过于夸张。



水旁绿化应自然生态，品种选择应体现乡土特色。可采取多种类型和规格的亲水乡土品种，打造丰富多变的水旁景观。



水旁植物应耐水性较强，可用乔木有落羽杉、中山杉、池杉、垂柳、河柳、枫香、丝棉木、枫杨、乌桕、重阳木、薄壳山核桃等；灌木有木芙蓉、红叶李、枸骨、红继木等；悬垂状灌木有棣棠、探春、迎春等；草本有大花美人蕉、鳶尾、黄菖蒲等。



水旁绿化可采用多层次、多类型配植方式，根据河塘所处的区位、面积、宽度以及地势条件的不同，进行绿化配置。



采用自由的种植方式，可种植乡土花灌木或菜地



多层次绿化，上层种植湿生乔木或果树，树形应高大耸直，常绿与落叶树搭配种植，下层根据需要可少量搭配花灌木。

4 村庄公共活动场地如何设置？

村庄公共空间不宜过度集中、尺度过大。一方面造成土地的浪费，同时也不能形成具有围合感的交往空间，不利于村民活动。



大尺度广场与村庄肌理不相协调且造价过高

不宜过多使用硬质铺地，容易造成视觉疲劳，且缺少遮挡，夏季暴晒、冬季寒冷，使用率低下。



光秃秃的硬质广场，缺少生机，无人使用

公共活动场地宜分散布局，结合村庄主要活动流线，形成一定的空间序列。



场地不宜过大，布局应考虑村民达到的便捷性，可沿村庄主要活动线路串联各公共活动场地

规模适度，充分利用村庄边角地、闲置地，不仅能够有效促进土地集约利用，更有助于将消极空间转化为积极空间。

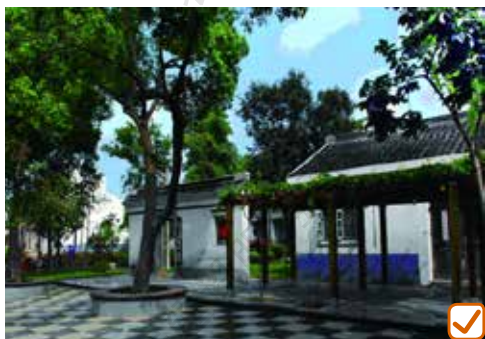


在边角地利用废弃砖块、木、竹等乡土材料修建小型活动场地



利用休闲草亭、废弃建筑改造成村庄公共活动空间

以绿化为主，适度硬化，有利于雨水自然下渗、营造丰富的景观层次，增强活动的舒适感。



依托大树形成公共活动场所



多种植物搭配



绿化、硬地和活动设施搭配

必须硬化的场地，宜使用透水性材质和建造工艺。



灰土铺地



植草砖铺地



砂土铺地



卵石铺地



砖石铺地



5 农家院落有哪些乡土做法？

农家院落是一个具有多重功能的空间场所——晾晒衣物、种植蔬菜、副业生产、休憩纳凉；院落设计要与自然环境、乡土文化巧妙融合，形成富含人情伦理的庭院空间。



休憩纳凉

晾晒衣物、稻谷

瓜藤花架





充满乡土气息的农家院落

宜根据院落所处方位及功能需求组织院落形态，区分软硬铺地。硬质铺装宜采用透水性强，又能体现乡村特色的铺装材料，如青石、瓦片、鹅卵石等。



青砖铺地



瓦片



砌块砖铺地



青砖及卵石结合铺装



卵石 + 水泥板



块石

合理选择和应用植物，以乡土植物为主，并在庭院中种植果树、蔬菜，同时考虑果树蔬菜的空间组织、景观效果。



搭建果蔬花架，围合院落空间



划分部分菜地，种植时令蔬菜

6 围墙栅栏有哪些乡土做法？

院落围墙的形式大致分为实体围墙、栅栏以及两者的组合形式。形式应与主体建筑的功能、空间要求相协调，与主体建筑形成由开放公共→半公共→私密的生动有趣的空
间序列。围墙不应过于高大封闭，应根据村民生活需要和审美习惯而建造。



2米多高的围墙形成封闭院落，统一刷色，整个界面单调乏味，缺乏乡土韵味



利用多种乡土材料，采用镂空、墙绘等方式，形成各式各样丰富生动的院落围墙

鼓励村民利用各家闲置物品或材料搭建围墙，形成各具特色的院落围墙。



水缸、酒坛堆砌成为特色围墙



块石砌筑的围墙



利用坛子、绿植和水泥块石共同砌筑特色围墙



利用卵石和闲置建筑材料砌筑围墙



利用碎砖、废瓦砌筑农家特色围墙



利用空心砖纵横交错砌筑，形成特色绿植围墙

实体围墙可以通过垂直绿化、开窗花、变化高度等方法，丰富形式。



利用爬山虎、地锦、丝瓜、葡萄等各类藤蔓植物或经济作物美化实体围墙



利用瓦片、砖块的镂空砌法，形成丰富细腻而又具乡土特色的院落围墙



通过改变高度，形成起伏错落的院落围墙

栅栏类围墙可采用木质隔栅、竹篱笆等乡土材料，凸显农家风情。



栅栏类围墙的多种形式

7 环境小品如何设置?

村庄休闲座椅、广告牌、宣传栏、垃圾桶等小品,应避免粗制滥造、简单使用工业成品。



粗制滥造的工业成品座椅,形式丑陋、坐感不佳



做工粗糙的景观亭



采用简单粗糙、色彩突兀的横幅或墙面粉刷广告,严重影响村庄风貌



环境小品应避免形式复杂、过度设计,同时也不宜摆放过多,影响村庄宁静氛围。



体量过大,形式复杂,过度设计,造价高且缺乏乡土气息



既要体现当地的特色文化或乡土风情，又要易于识别、方便使用，实现景观和功能的双重效益。



竹栏杆，层次丰富装点环境



竹制垃圾箱，形式多样，简洁大方



利用青砖、木头制成的标识牌，造价经济，又具有浓厚乡土气息



将磨盘作为村庄小品



一口古井，记录了村庄的历史



木船小品，自然乡土



块石与实木组成的坐凳，乡土特色鲜明



木质导向类标识，乡土自然，能够满足快速识别的需求



木质宣传栏，木质红漆，色彩鲜艳，但不突兀



竹制灯具，鱼篓作为灯罩，生态有趣



木制灯具，造型简洁、明快，设在道路旁，醒目美观

8 村里常见的老物件如何充分利用？

乡村中散落的老物件是村庄历史和年代的记忆，建设中应当充分利用这些老物件，以此增加新建建筑的历史沧桑感、趣味性与乡土性。

老旧的门窗、柱础、砖瓦等建筑构件可以拼贴、移植、嫁接到新的建筑中，充分活化利用。尤其是具有一定历史和文化价值的构件，可以融入重要建筑（如村民活动中心）的显著位置，以碎片化形式再现乡村生活场景。



旧门框彩绘作为乡村文创区的入口小品



旧门板做院落围栏



旧砖废瓦再利用：砌筑景观矮墙、铺设景观园路



旧砖废瓦再利用：砌筑景观矮墙、铺设景观园路



旧砖废瓦再利用：砌筑景观矮墙、铺设景观园路

闲置不用的磨盘、石碾等农具承载了乡村的农耕历史与文化，可以在村史馆中陈列展示，也可以结合旧砖废瓦打造成村中小品和景观建筑的一隅。



收集闲置的农具，可以分类展示，也可组合展示，重现过去的农耕生活场景



将闲置农具组合搭配，形成别具乡土韵味的景观小品

9 村庄适用的路面铺装材料有哪些？

乡村路面铺装不宜全部采用水泥、沥青等硬质铺装，特别是次要道路、巷道等机动车通行要求不高的道路，过度使用不透水硬质铺装，不仅透水性差，而且景观效果不佳。



村庄次要道路、巷道全部使用水泥铺装效果不佳



无排水设施，只考虑路面硬化，容易造成积水



做工粗糙，细节处理不够

村庄交通流量较大的道路宜采用硬质材料路面，可使用水泥、沥青、块石等材质。



采用沥青路面的通村道路



采用水泥路面的通村道路



采用水泥路面的村庄内部主要道路



通往村庄入口的沥青道路

次要道路、巷道应根据地区的资源特点，优先考虑废砖废瓦等废弃材料，同时选用石板、卵石、砂石等天然乡土材料，体现乡土性和生态性，避免大面积使用混凝土过度硬化。



青砖路面



卵石路面



青石板路面



碎石路面



砖石路面



砂石路面



青砖路面



青砖路面



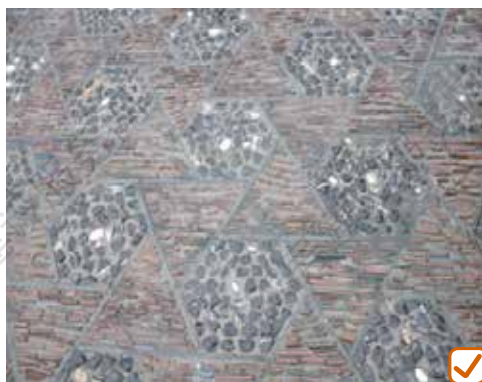
青砖路面



青砖红瓦镶嵌路面



矿渣砖路面



卵石废瓦镶嵌路面